

**TÜRKİYE’DE ASGARI ÜCRETİN MAKROEKONOMİK DEĞİŞKENLERLE İLİŞKİSİ****Dr. Öğr. Üyesi İskender GÜMÜŞ** **Dr. Öğr. Üyesi Ahmet Oğuz AKGÜNEŞ** **ÖZET**

*Asgari ücret, farklı makroekonomik büyüklükler üzerinde etkisi olan bir sosyal politika aracı olduğu için asgari ücretin tespiti önemli hale gelmiştir. Bu çalışmada, Türkiye’de 1982-2018 dönemi dikkate alınarak asgari ücret, enflasyon (TÜFE), işsizlik ve gayri safi yurtiçi hasıla (GSYH) değişkenleri arasındaki ilişki incelenmiştir. Çalışmada bu değişkenlerin birbirleri ile olan ilişkileri ampirik olarak ortaya konulmaya çalışılmıştır. Çalışmada ARDL sınır testi kullanılmış olup ayrıca değişkenlerin birbirleri ile olan ilişkisi Granger Nedensellik Testi ile analiz edilmiştir. Elde edilen bulgulara göre işsizlik oranındaki artışlar kısa dönemde; enflasyon oranındaki artışlar ise kısa ve uzun dönemde GSYH’da azalmalar meydana getirmektedir. GSYH’daki artışlar kısa ve uzun dönemde işsizlik oranını azaltırken, enflasyon oranındaki artışlar kısa dönemde işsizlik oranını azaltmakta, uzun dönemde ise arttırmaktadır. Ayrıca asgari ücrette meydana gelen artışlar işsizlik oranını arttırmaktadır. GSYH oranı ve işsizlik oranı çift yönlü olarak; enflasyon oranı ve GSYH ise asgari ücrete doğru tek yönlü olarak birbirlerinin granger nedeni oldukları sonucuna ulaşılmıştır.*

**Anahtar Kelimeler:** *Asgari ücret, İşsizlik, TÜFE, GSYH, ARDL Modeli.*

**JEL Kodları:** *E1, E24, J3*

**THE RELATIONSHIP BETWEEN MACROECONOMIC VARIABLES OF THE MINIMUM WAGE IN TURKEY****ABSTRACT**

*The determination of the minimum wage has become important as the minimum wage is a social policy tool that has an impact on different macroeconomic sizes. In this study, considering the 1982-2018 period, the minimum wage in Turkey, inflation (CPI), unemployment and gross domestic product (GDP) has examined the relationship between variables. In the study, the relationships of these variables with each other were tried to be empirically revealed. ARDL bounds testing was used in the*

\* Kırklareli Üniversitesi, İktisadi ve İdari Bilimler Fakültesi, Çalışma Ekonomisi ve Endüstri İlişkileri Bölümü, Kırklareli/Türkiye, e-mail: [iskender.gumus@klu.edu.tr](mailto:iskender.gumus@klu.edu.tr)

\* Kırklareli Üniversitesi, Sosyal Bilimler Meslek Yüksekokulu, Muhasebe ve Vergi Uygulamaları Bölümü, Kırklareli-/Türkiye, e-mail: [ahmetoguzakgunes@klu.edu.tr](mailto:ahmetoguzakgunes@klu.edu.tr)

**Makale Geçmişi/Article History**

Başvuru Tarihi / Date of Application : 26 Mayıs / May 2020

Düzeltilme Tarihi / Revision Date : 20 Haziran / June 2020

Kabul Tarihi / Acceptance Date : 28 Haziran / June 2020

*study and the relationship of variables with each other was analyzed with Granger Causality Test. According to the findings, unemployment rate increases in the short term, and inflation rates in the short and long term lead to decreases in GDP. Increases in GDP decrease the unemployment rate in the short and long term, while increases in the inflation rate decrease the unemployment rate in the short term and increase in the long term. In addition, increases in the minimum wage increase the unemployment rate. It is concluded that the GDP ratio and unemployment rate are bidirectional, and the inflation rate and GDP are one-way granger cause of each other towards the minimum wage.*

**Key Words:** *Minimum wage, Unemployment, CPI, GDP, ARDL Model.*

**JEL Codes:** *E1, E24, J3.*

## **1. GİRİŞ**

Ücret düzeyi bir ülkede üretim maliyetlerinin ve hayat standartlarının belirlenmesinde, iktisadi büyüme ve kalkınmanın sağlanması ile sosyal ve siyasal istikrarın sürdürülmesinde önemli bir iktisadi unsurdur. Bu nedenle ücret politikaları, üretim, istihdam ve işsizlik gibi iktisat politikalarının yanı sıra sosyal politikaların da temel tartışma alanlarından birini oluşturmaktadır. Asgari ücretin sosyal politikaların önemli bir aracı olmasının nedeni gelir dağılımının en altındaki kişileri ekonomik açıdan destekleyerek sosyal adaletin tesisi için basit bir yol olmasından kaynaklanmaktadır.

Fiyatlar genel düzeyindeki yükselmelerden dolayı ücretli sınıfın yoksullaşmasını önleme ve ekonomik büyümeden pay alarak gelir dağılımının bozulmaması için asgari ücrette yapılan artışlar makroekonomik açıdan çeşitli değişkenleri etkilemektedir. Serbest piyasada müdahale olmaksızın oluşan ücret düzeyi, yoksulluğu ve eşitsizliği artırabileceğinden sosyal bazı olumsuzlukları doğurabilir. Bu nedenle, asgari ücret sosyal adalet bağlamında haksız bir piyasa ücret yapısının oluşmasını engelleyebilir.

Asgari ücrette meydana gelecek bir artış kuşkusuz piyasada var olan ortalama ücret düzeyini de artıracaktır. Ücret düzeyindeki bir artış toplam talebi artıracığından dolayı milli gelirin de artacağını söylemek mümkündür. Asgari ücretteki artışın diğer ücretleri de artırması, gelir dağılımında ücretliler lehine bir iyileşmeye de neden olur. İşverenler ise kamusal bir otorite tarafından ücretlere taban politikası uygulanarak asgari ücret belirlenmesinin işsizliği artıracığını savunmaktadırlar. Yine işverenler asgari ücretteki artışın ortalama ücreti de yükselteceği ve dolayısıyla maliyetin artacağı, rekabet gücünün de bundan olumsuz etkileneceği yönünde çeşitli eleştiriler getirmektedir.

Diğer taraftan, asgari ücrette meydana gelen bir artış toplam talebi artıracığından kısa dönemde enflasyona neden olabilir. Zira, ücretlerde sürekli bir artış söz konusu olmadığından uzun dönemde enflasyona neden olmayacağı söylenebilir. Asgari ücretin etkileyebileceği bir başka değişken ise işsizliktir. Ücret düzeyi yükseleceğinden dolayı işverenler, işçi çıkarma yoluna gidebilir ve bu da işsizlik

oranlarını artırır. Ancak, ücret düzeyinde bir artış meydana geleceğinden dolayı emek arzı da artabilir. Bu da istihdamın artmasına, işsizliğin azalmasına neden olacaktır.

Asgari ücretin makroekonomik değişkenlerle ilişkisinin bu makalenin literatür kısmında belirtilen çeşitli çalışmalarda analiz edildiği görülmektedir. Bu çalışmanın özgünlüğü 1982-2018 yıllarını kapsayan dönemde işsizlik, tüketici fiyat endeksi (TÜFE), gayri safi yurtiçi hasıla (GSYH)'nin asgari ücret üzerine etkisini kısa ve uzun dönemli olarak incelemesidir. Bu doğrultuda, çalışmada ilk olarak bir ekonomik büyüklük olarak asgari ücrete değinilmekte, ardından Türkiye'de asgari ücretin tarihsel gelişimi incelenmektedir. Konuyla ilgili literatürün ayrıntılı bir biçimde aktarılmasının ardından ekonometrik model kurularak bulgular ortaya konulmuştur. Sonuç olarak, bulgular yorumlanarak bazı değerlendirilmelerde bulunmaktadır.

### **1.1. Makroekonomik Bir Büyüklük ve Değişken Olarak Asgari Ücret**

Yoksulluğun azaltılması ve sosyal adaletin tesisi için etkili bir sosyal politika aracı olan asgari ücret, çok boyutlu ve birçok faktörün etkisi ile şekillenmektedir. Farklı dönemlerde farklı anlamları içerisinde barındıran asgari ücretin tanımı da yine ülkeden ülkeye değişmektedir (Korkmaz, 2003: 3). Asgari ücretin tanımı ve anlamı ülkeden ülkeye değişmekle birlikte, her ülkede ve her ekonomide toplumun en alt kesiminde yer alan ve sosyo-ekonomik durumları zayıf olan ücretli sınıfa yönelik bir sosyal politika uygulaması olduğunu söylemek mümkündür.

Asgari ücret iktisat teorisinde, devlet müdahalesiyle şekillenen ve arz-talep dengesine etki eden bir tür taban fiyat politikasıdır. Ücretlerin oluşumu piyasa mekanizmasına bırakıldığında, ücretli sınıfın asgari ihtiyaçlarını karşılayabilecek bir düzeyi sağlama ve sosyal adaleti tesis etme konusunda bir başarısızlık ortaya çıkabileceğinden, devlet tarafından asgari ücret bir emek piyasası düzenleme aracı olarak uzun yıllardır kullanılmaktadır (Eyraud ve Saget, 2010: 95). Özellikle gelişmekte olan ülkelerde devletin ücretlere müdahalesinin en belirgin örneği asgari ücrettir. Bu ülkelerde, fiyat artışlarına ücretlerin uyumunu sağlamak ve fiyat artışlarını önlemek amacıyla ücret sınırlamalarına gidildiği görülmektedir. Gelişmiş ülkelerde ise ücret ayrımlarının giderilerek özellikle düşük gelir gruplarında ücret eşitliğinin sağlanması yönünde bir müdahale söz konusudur (Koray, 2000: 175-176).

Aynı zamanda bir sosyal refah politikası aracı olan asgari ücretin, iktisadi, mali ve sosyal açıdan önemli etkileri bulunmaktadır. Ekonomi, sosyal yaşam ve mali konular üzerinde yarattığı etkiler nedeniyle son derece önemli bir sosyal politika aracıdır. Her şeyden önce, asgari ücret belirli bir satın alma gücünü garanti altına almaktadır ve bu da talebi artırıcı bir etkiye sahip olduğu için ekonomiye canlılık getirmektedir. Ayrıca, asgari ücretin işletmeleri verimliliği geliştirmeye yönelttiği ve böylece işverenlerin teknik etkinliği destekleyecek uygulamaları benimsemeye daha açık oldukları ileri sürülmektedir (Akgeyik, 2007: 80). Şayet ücret düzeyi yükselirse emek arzı ve toplam talebin de artacağını ve dolayısıyla üretimin de artacağını söylemek mümkündür. Serbest piyasanın belirleyici

olduğu düzende ise ücretler aşağı doğru çekileceğinden toplam talep ve üretim azalma eğilimine girecektir.

Asgari ücret devletin piyasaya bir müdahalesi olması nedeniyle, büyüme, ödemeler bilançosu, istihdam, enflasyon, gelir dağılımı ve yoksulluk gibi pek çok makroekonomik büyüklük üzerinde etkileri bulunmaktadır (Akgül, 2016: 96). Bu nedenle, asgari ücrette meydana gelen artışlar ekonomik büyüklükleri etkileyen bir mahiyete sahiptir ve hükümetlerin ekonomi politikalarının temel belirleyicisi olmaktadır.

## 1.2. Türkiye’de Asgari Ücretin Gelişimi

Türkiye’de asgari ücret uygulamasının kökenleri, 1921 tarihli Ereğli Kömür Havzası Maden İşçilerinin Hukukuna Müteallik 151 sayılı Kanunun 11. maddesinde yer alan kömür ocaklarında çalışan işçiler için asgari bir ücret belirlenmesine ilişkin düzenlemeye kadar götürülebilir. Ancak bu düzenleme işkolu ve mahalli düzeyde kalan bir uygulama olmuştur. Her ne kadar, 1923 tarihli İzmir İktisat Kongresi’nde emek kesiminin önerileri içinde yer alan ve oy birliği ile kabul edilen 11. maddesinde “işçi ücretlerinin asgari hadlerinin ülkenin geçim koşullarına uygun olarak, her üç ayda bir belediye meclisinde ilan edilmesi” kararlaştırılmışsa da uygulama imkânı oluşmamıştır. Türkiye’de modern anlamda asgari ücret uygulaması ise 1936 tarihli 3008 sayılı İş Kanunu’nda yer almıştır. Ancak, söz konusu kanunda da asgari ücretle ilgili yer alan düzenleme 1950’li yıllara kadar uygulama alanı bulamamıştır. 25 Ocak 1950 tarih ve 5519 sayılı Kanunla 3008 sayılı İş Kanunu’nda değişiklik yapılmış ve asgari ücretle ilgili 32. madde de değiştirilmiştir. Bu değişiklik çerçevesinde asgari ücretin tespiti Çalışma Bakanlığı’na devredilerek mahalli düzeyde tespit yapılması hüküm altına alınmıştır (Korkmaz, 2003: 154).

Asgari ücret hakkında herhangi bir tanım vermeyen ve asgari ücret tespitinin gerekliliğini ya da gereksizliğini tamamen Çalışma Bakanlığının inisiyatifine bırakan bu düzenleme bir süre uygulamaya konulamamıştır. Asgari ücretlerin belirlenmesine 1951 yılında Çalışma Bakanlığınca çıkarılmış olan “Asgari Ücretlerin Tespitine Müteallik Yönetmelik” uyarınca girilmiştir (Talas, 1997: 119). Bu yönetmelikte, asgari ücretin bir tanımına da yer verilmesinin yanı sıra mahalli asgari ücret tespit komisyonlarının yapısı, karar alma süreçleri ve işleyişi kurallara bağlanmıştır. Söz konusu mahalli asgari ücret tespit komisyonları, 1951-1967 yılları arasında kademeli olarak bütün illerde faaliyete geçmiştir (Erdoğan, 2014: 4). Bu dönemde tek bir tutarın tespit edilmesi yerine mahalli düzeyde tespitlerin yapılması tercih edilmiş ve bu durum çok sayıda farklı asgari ücret tespitine neden olmuştur. Mahalli komisyonların belirlediği tutarlara yönelik itirazlar Çalışma Bakanlığının “Asgari Ücret İtiraz Tetkik Komisyonu” tarafından mahalli koşulların ve işkollarının durumu dikkate alınarak değerlendirilmeye çalışılmıştır. Söz konusu çok başlılığı işaret eden Akgeyik (2007: 90-91), 1951-1967 arası ilk dönemde sistemin kapsayıcılığının önemli ölçüde zedelendiğini iddia etmektedir. Öte yandan

bu dönemde mahalli komisyonlar vasıtasıyla bölgesel şartların dikkate alınarak asgari ücret düzeylerinin ekonomik ve sosyal farklılıklara göre belirlendiği görülmüştür.

1951 yılında ilk defa uygulamaya konulan mahalli düzeyde asgari ücret tespiti 1967 yılına kadar devam etmiştir. 1967 yılında yürürlüğe giren 931 sayılı İş Kanunu ile 3008 sayılı İş Kanunu'nu yürürlükten kaldırılmıştır. 931 sayılı İş Kanunu'nun 33. maddesi uyarınca yönetmeliğin 1968 yılında hazırlanmasıyla mahalli düzeyde belirlenen asgari ücret sisteminden vazgeçilerek asgari ücretin tespiti merkezi komisyonlara verilmiştir. Diğer taraftan, yeni düzenlemede komisyonlarda işçi, işveren ve devlet temsilcilerinden oluşan üçlü yapının olması, asgari ücretin hizmet akdi ile çalışan tüm işçilere uygulanması ve en geç iki yılda bir yeniden tespit edilmesi konuları da düzenlenmiştir. Halen uygulanmakta olan asgari ücret sisteminin temeli, 1967 yılında gerçekleştirilen bu reforma dayanmaktadır (Korkmaz, 2003: 155).

1967 tarih ve 931 sayılı İş Kanunu'nun Anayasa Mahkemesince şekil yönünde iptal edilmesi üzerine 1971 yılında 1475 Sayılı İş Kanunu yürürlüğe girmiştir. Bu kanuna dayanarak 1972 yılında Asgari Ücret Yönetmeliği yayımlanmış ve ulusal düzeyde bir asgari ücret sistemine geçiş, hemen hemen iptal edilen 931 sayılı Kanundaki gibi olmuştur. Öte yandan, 1989 yılına kadar asgari ücret uygulaması tarım ve tarım dışı esasına göre belirlenmişken, 1 Ağustos 1989'dan sonra ise asgari ücret, sanayi-tarım ayırımı yapılmadan tüm sektörlerde ulusal düzeyde ve tek oranlı bir yapıya dönüşmüştür. 2003 yılında 4857 Sayılı İş Kanunu yürürlüğe girmiş ve konuya ilişkin Ağustos 2004 tarihinde Asgari Ücret Yönetmeliği çıkarılmış, asgari ücretin bütün işkollarını kapsayacak biçimde belirlenmesi zorunluluğu getirilmiştir (Korkmaz, 2003: 155-156; Akgeyik, 2007: 93).

Son olarak, Asgari Ücret Yönetmeliğinde “*ücret... işçilerin 16 yaşını doldurmuş olup olmadıklarına göre ayrı ayrı belirlenir.*” hükmü 2014 yılında kaldırılmış ve asgari ücretin belirlenmesinde 16 yaş altı ve 16 yaş üstü şeklindeki yaş farklılaşmasına son verilmiştir.

## **2. LİTERATÜR TARAMASI**

Asgari ücret, devletin emek piyasasında ücretlerin belirlenmesine doğrudan müdahalesini ifade ettiği için birçok makroekonomik değişken bundan etkilenmektedir. Asgari ücrette meydana gelebilecek bir artış, diğer ücret düzeylerini de etkileyerek artmalarına neden olmaktadır. Ücret düzeyindeki bu genel artışın enflasyondan işsizliğe, büyümeden gelir dağılımına ve ödemeler bilançosundan milli gelire kadar etkisi olmaktadır.

Brown, Gilroy ve Kohen (1984), yapmış oldukları çalışmada gençlere verilen asgari ücrette meydana gelen %10'luk bir artışın yine gençlerde %1 ila %3 arasında bir istihdam kaybına neden olduğunu gözlemlemişlerdir. Ayrıca çalışmalarında işçi kalitesini işsizlik ve istihdam arasındaki ilişkide ayrıca ele alınması gerektiğini öngörmüşlerdir.

Card (1992), yapmış olduğu çalışmada 1988 yılında California eyaletinde meydana gelen saat başı asgari ücret artışının (3.35\$-4.25\$) işsizlik üzerine etkisini gözlemlemiştir. Çalışmanın sonucunda asgari ücret artışı ve işsizlik rakamları arasında ampirik bir bulgu gözlemlenmemiştir.

Card ve Kruger (1994) yapmış oldukları çalışmada New Jersey ve Pennsylvania'da bulunan 410 restoranın saatlik ücretlerinde meydana gelen değişimin (4.25\$-5.05\$) işsizliğe olan etkisini gözlemlemiştir. Çalışmalarının sonucunda saatlik ücretlerde meydana gelen artışın işsizlik rakamlarını negatif yönde etkilediğini gözlemlemiştir.

Askenazy (2003), çalışmasında 11 OECD ülkesinin (Avusturya, Belçika, Danimarka, Fransa, Batı Almanya, İtalya, Lüksemburg, Hollanda, İsveç, Birleşik Krallık ve Birleşik Devletler) 4 farklı zaman periyodundaki (1970-75, 1975-80, 1980-85, 1985-90) verilerini kullanarak asgari ücrette meydana gelen artışların GSMH üzerine etkisini gözlemlemiştir. Çalışmanın sonucunda asgari ücrette meydana gelen artışlar ile ülkelerin GSMH'ları arasında pozitif ancak anlamsız bir ilişki olduğunu gözlemlemiştir.

Lemos (2004) asgari ücretin fiyatlar üzerine etkisini incelediği çalışmasında, çeşitli ekonometrik modeller ile yapılan asgari ücret-fiyat ilişkisine odaklanmıştır. Amerikan ekonomisine yönelik yapılan çalışmalardan elde edilen sonuçlarda asgari ücrette meydana gelecek %10'luk bir artışın gıda enflasyonunu %4, genel enflasyonu ise %0.4'ten fazla etkilemediği sonucunu gözlemlemiştir.

Bassanini ve Venn (2008), yapmış oldukları çalışmada 11 OECD ülkesinin (Belçika, Kanada, Fransa, Yunanistan, İrlanda, Japonya, Hollanda, Portekiz, İspanya, Birleşik Krallık ve Birleşik Devletler) 1979-2003 yılları arasındaki verilerini kullanarak asgari ücrette değişimlerin verimlilik ve GSMH üzerine etkisini incelemiştir. Çalışmalarının sonucunda asgari ücrette meydana gelen %10'luk bir artışın işçi verimliliğini uzun dönemde ortalama %2 etkilediğini, GSMH üzerine ise bir etkisi olmadığını gözlemlemiştir.

Lemos (2009), Brezilya'da gerçekleşen asgari ücret artışlarının işsizliğe ve ekonomiye etkisini incelemiştir. Çalışmasında, 1982-2004 yılları arasındaki verileri kullanmıştır. Çalışmanın sonucunda Brezilya'da yasal ve yasal olmayan sektörlerin tamamında asgari ücrette meydana gelen bir değişimin işsizliğe etki etmediğini gözlemlemiştir.

Fanti ve Gori (2011) çalışmalarında asgari ücret ve ekonomik büyümeyi OLG modeli kullanarak araştırmışlardır. Çalışmalarının sonucunda düzenlenmiş bir ücret artışı ile ekonominin daha hızlı büyüyeceğini tespit etmişlerdir. Çalışmalarında ayrıca asgari ücret politikalarının büyümeyi olumlu etkilediği sonucuna ulaşmışlardır.

Coung (2011) yapmış olduğu çalışmada asgari ücret ve enflasyon arasındaki ilişkiyi Vietnam örneğinde incelemiştir. Regresyon modelinin kullanıldığı çalışmada Ocak 1994 ve Aralık 2008 arasındaki veriler baz alınmıştır. Çalışmanın sonucunda asgari ücrette meydana gelen değişimin enflasyonu etkilemediği gözlemlenmiştir.



Sabia (2015) yapmış olduğu çalışmada 1979-2012 yılları arasında birleşik devletlerde asgari ücrette meydana gelen değişimin büyümeye olan etkisini gözlemlemiştir. Çalışmada çalışanlar düşük yetenekli ve yüksek yetenekli olarak ayrılmıştır. Asgari ücrette meydana gelen artış düşük yetenekli çalışanların bulunduğu sektörlerde üretimi düşürmüş ve GSMH ile ters orantılı olduğu gözlemlenmiştir. Asgari ücrette meydana gelen aynı artış yüksek seviyeli çalışanların bulunduğu sektörlerde GSMH'yi pozitif yönde etkilediği gözlemlenmiştir.

Bu konuda Türkiye'deki literatürde, Akgeyik ve Yavuz (2006), asgari ücret, milli gelir ve işsizlik arasındaki ilişkiyi 1974-2003 yılları arasında incelemişler ve Türkiye'de reel asgari ücret, kişi başı milli gelir ve işsizlik oranı arasında uzun dönemli bir ilişkinin bulunduğu sonucuna ulaşmışlardır.

Korkmaz ve Çoban (2006), asgari ücret, işsizlik ve enflasyon arasındaki ilişkiyi 1969-2006 yıllarını kapsayan dönem için incelemiş ve ilgili dönemde asgari ücret artışlarının enflasyon üzerinde etkili olduğunu tespit etmişlerdir.

Karaçor, Özmen ve Yorgancılar (2011), 1987-2010 yıllarını kapsayan araştırmada, asgari ücret ve enflasyon oranlarından işsizlik oranına doğru kısa ve uzun dönemli bir ilişkinin bulunduğunu tespit etmişlerdir. Bu ilişkinin yönünün ise asgari ücret ve enflasyon oranlarından işsizliğe doğru olduğu sonucuna ulaşmışlardır.

Özdemir, Mercan ve Erol (2012), 1978-2010 yıllarını kapsayan araştırmada, uzun dönemde asgari ücret artışı ve enflasyonun işsizliği artırdığı, artan milli gelirin ise işsizliği azalttığı sonucuna ulaşmışlardır. Yapılan analizlere göre işsizlik üzerinde en fazla asgari ücret değişkeninin etkisi bulunmaktadır.

Kargı (2013) asgari ücret ve büyüme üzerine yapmış olduğu araştırmada, 2005-2012 yılları arasında asgari ücretin enflasyon ve büyümeyle karşılıklı bir etkileşim içinde olmadığı sonucuna varmıştır. Öte yandan, asgari ücretin GSYH artışından yeterli payı alamadığını ve asgari ücretteki düşük düzeyde bir artışın ortalama cari ücret düzeyini de aşağıya çektiği bulgusuna ulaşmıştır.

### **3. VERİ SETİ VE METODOLOJİ**

Çalışmada Türkiye'de enflasyon (Korkmaz ve Çoban, 2006; Coung, 2011; Kargı, 2013; Özdemir vd., 2012; Karaçor vd, 2006), işsizlik (Özdemir vd., 2012; Karaçor vd, 2006; Korkmaz ve Çoban, 2006; Akgeyik ve Yavuz, 2006; Lemos, 2009), GSYH (Akgeyik ve Yavuz, 2006; Fanti ve Gori, 2011; Bassanini ve Venn, 2008; Kargı, 2013) ve asgari ücret arasındaki ilişkinin araştırılması amaçlanmaktadır. Bu bağlamda 1982-2018 yılları arası veriler kullanılarak değişkenler arası ilişki analiz edilmiştir. Çalışmada kullanılan değişkenler Tablo 1'de gösterilmiştir.

**Tablo 1. Değişkenler**

Değişkenler	Tanım	Kaynak
AÜ	Net Asgari Ücret Değişim Oranı	TÜİK, T.C. Aile, Çalışma ve Sosyal Hizmetler Bakanlığı
İS	İşsizlik Oranı	TÜİK, T.C. Cumhurbaşkanlığı Strateji ve Bütçe Başkanlığı
ENF	Tüketici fiyat endeksi (TÜFE) oranı	TÜİK
GSYH	GSYH değişim oranı	Dünya Bankası

Asgari ücret rakamlarının her yıl için bir önceki yıla göre değişim oranı hesaplanarak asgari ücret değişim oranı hesaplanmış ve analizde kullanılmıştır. Asgari ücret değerinin yılda birden fazla değişim göstermesinden dolayı ilgili yılda gerçekleşen değişimlerin aritmetik ortalaması alınarak her yıl için tek bir veri kullanılmıştır.

Çalışmada değişkenler arasındaki ilişkiyi açıklayabilmek için analiz yöntemi olarak ARDL sınır testi tercih edilmiştir. Pesaran vd. (2001) tarafından geliştirilmiş olan ve küçük örneklerde diğer eşbütünleşim testlerine göre daha başarılı olan ARDL sınır testi, farklı derecelerde durağan olan seriler ile analiz yapabilmeyi mümkün kılmaktadır (Süslü ve Bekmez, 2010; Kızılkaya vd., 2016). ARDL testi, kullanmış olduğu hata düzeltme modeli sayesinde değişkenler arasındaki uzun dönem ve kısa dönem ilişkisini analiz edebilmektedir (Akel ve Gazel, 2014; Polat ve Gemici, 2017). ARDL testi 3 farklı panel için tekrarlanmıştır. Panel 1’de, GSYH oranı; Panel 2’de, işsizlik oranı ve Panel 3’te enflasyon oranı bağımlı değişken olarak analiz edilmiştir. Her bir panel için eşbütünleşim testi ve uzun-kısa dönem katsayı tahminleri yapılmaktadır. Her üç panel için ARDL sınır testi modeline dayanan Denklem 1, 2 ve 3 aşağıdaki gibidir.

*Panel 1*

$$\Delta GSYH = \alpha_0 + \sum_{i=1}^m a_{1i} \Delta GSYH_{t-i} + \sum_{i=0}^m a_{2i} \Delta ENF_{t-i} + \sum_{i=0}^m a_{3i} \Delta İS_{t-i} + \sum_{i=0}^m a_{4i} \Delta AÜ_{t-i} + \theta_0 GSYH_{t-1} + \theta_1 ENF_{t-1} + \theta_2 İS_{t-1} + \theta_3 AÜ_{t-1} + \mu_t \quad (1)$$

*Panel 2*

$$\Delta İS = \alpha_0 + \sum_{i=1}^m a_{1i} \Delta İS_{t-i} + \sum_{i=0}^m a_{2i} \Delta ENF_{t-i} + \sum_{i=0}^m a_{3i} \Delta GSYH_{t-i} + \sum_{i=0}^m a_{4i} \Delta AÜ_{t-i} + \theta_0 İS_{t-1} + \theta_1 ENF_{t-1} + \theta_2 GSYH_{t-1} + \theta_3 AÜ_{t-1} + \mu_t \quad (2)$$

*Panel 3*

$$\Delta ENF = \alpha_0 + \sum_{i=1}^m a_{1i} \Delta ENF_{t-i} + \sum_{i=0}^m a_{2i} \Delta GSYH_{t-i} + \sum_{i=0}^m a_{3i} \Delta İS_{t-i} + \sum_{i=0}^m a_{4i} \Delta AÜ_{t-i} + \theta_0 ENF_{t-1} + \theta_1 GSYH_{t-1} + \theta_2 İS_{t-1} + \theta_3 AÜ_{t-1} + \mu_t \quad (3)$$



Denklemden  $m$  gecikme sayısını,  $\Delta$  farkları göstermektedir.  $\theta_0, \theta_1, \theta_2, \theta_3$  katsayıları alt ve üst sınırı belirleyen F istatistiğini hesaplamaktadır. Dolayısıyla değişkenler arası eşbütünlük ilişkisine yönelik hipotez;  $H_0 = \theta_0 = \theta_1 = \theta_2 = \theta_3 = 0$  şeklinde olacaktır. Alternatif hipotez ise;  $H_1 = \theta_0 \neq \theta_1 \neq \theta_2 \neq \theta_3 \neq 0$  şeklinde oluşturulacaktır.

Durağan olmayan değişkenler arasında sahte ilişkiler ortaya çıkabilmektedir. Dolayısıyla değişkenlerin durağanlığının test edilmesi gerekmektedir. Dickey ve Fuller (1979, 1981) tarafından ortaya konulan ve geliştirilen birim kök testlerinden birisi olan ADF modeli ile serilerin durağanlığı kontrol edilmelidir. Bu bağlamda sabitli ve sabitli-trendli model için kurulan Denklem 4 ve 5 aşağıdaki şekilde olacaktır.

*Sabitli*

$$\Delta y_t = \alpha + \gamma y_{t-1} + \sum_{j=1}^m \delta_j \Delta y_{t-j} + \epsilon_t \quad (4)$$

*Sabitli ve Trendli*

$$\Delta y_t = \alpha + \gamma y_{t-1} + \beta_t + \sum_{j=1}^m \delta_j \Delta y_{t-j} + \epsilon_t \quad (5)$$

Modelde  $m$  gecikme uzunluğunu;  $\Delta$  farkları;  $t$  zamanı ve  $y$  değişkeni ifade etmektedir. Birim kök için kurulacak hipotez;  $H_0: y = 0$  şeklinde olacak ve alternatif hipotez ise;  $H_1: y \neq 0$  şeklinde gerçekleşecektir. ARDL modeli değişkenler arası uzun dönemli ve kısa dönemli ilişkinin analiz edilmesine imkân sunmaktadır. Bu bağlamda çalışmada kullanılacak uzun dönem (Denklem 6,7,8) ve kısa dönem - hata düzeltme modeli (Denklem 9,10,11) denklemleri şu şekilde olacaktır.

*Uzun Dönem -Panel 1*

$$GSYH_t = \alpha_0 + \sum_{i=1}^m a_{1i} GSYH_{t-i} + \sum_{i=0}^m a_{2i} ENF_{t-i} + \sum_{i=0}^m a_{3i} İS_{t-i} + \sum_{i=0}^m a_{4i} AÜ_{t-i} + \mu_t \quad (6)$$

*Panel 2*

$$İS_t = \alpha_0 + \sum_{i=1}^m a_{1i} İS_{t-i} + \sum_{i=0}^m a_{2i} ENF_{t-i} + \sum_{i=0}^m a_{3i} GSYH_{t-i} + \sum_{i=0}^m a_{4i} AÜ_{t-i} + \mu_t \quad (7)$$

Panel 3

$$ENF = \alpha_0 + \sum_{i=1}^m a_{1i} ENF_{t-i} + \sum_{i=0}^m a_{2i} GSYH_{t-i} + \sum_{i=0}^m a_{3i} \dot{I}S_{t-i} + \sum_{i=0}^m a_{4i} A\ddot{U}_{t-i} + \mu_t \quad (8)$$

Kısa Dönem-Hata düzeltme Modeli- Panel 1

$$\Delta GSYH = \alpha_0 + \sum_{i=1}^m a_{2i} \Delta GSYH_{t-i} + \sum_{i=0}^m a_{2i} \Delta ENF_{t-i} + \sum_{i=0}^m a_{3i} \Delta \dot{I}S_{t-i} + \sum_{i=0}^m a_{4i} \Delta A\ddot{U}_{t-i} + \alpha_1 EC_{t-1} + \mu_t \quad (9)$$

Panel 2

$$\Delta \dot{I}S = \alpha_0 + \sum_{i=1}^m a_{1i} \Delta \dot{I}S_{t-i} + \sum_{i=0}^m a_{2i} \Delta ENF_{t-i} + \sum_{i=0}^m a_{3i} \Delta GSYH_{t-i} + \sum_{i=0}^m a_{4i} \Delta A\ddot{U}_{t-i} + \alpha_1 EC_{t-1} + \mu_t \quad (10)$$

Panel 3

$$\Delta ENF = \alpha_0 + \sum_{i=1}^m a_{1i} \Delta ENF_{t-i} + \sum_{i=0}^m a_{2i} \Delta GSYH_{t-i} + \sum_{i=0}^m a_{3i} \Delta \dot{I}S_{t-i} + \sum_{i=0}^m a_{4i} \Delta A\ddot{U}_{t-i} + \alpha_1 EC_{t-1} + \mu_t \quad (11)$$

Denklemler 9-10-11'de  $EC$  hata düzeltme modelini göstermekte olup kısa dönemde bağımsız değişkenlerden kaynaklanan şokların ne kadar süre içerisinde dengeye ulaşacağını göstermektedir. Ayrıca modelin geçerli sayılabilmesi için  $EC$  değeri negatif ve istatistiksel olarak anlamlı olmalıdır.

## 5. AMPİRİK BULGULAR

ARDL sınır testine başlamadan önce seriler arasında ortaya çıkabilecek hatalar ve bağımlı, bağımsız değişkenler arası ilişki hakkında fikir sahibi olabilmek için korelasyon analizi yapılmıştır. Analiz sonuçlarına göre asgari ücret, işsizlik ve GSYH arasında; enflasyon ve işsizlik arasında ve GSYH ve işsizlik arasında ters yönlü bir ilişkinin varlığı raporlanmıştır. Ayrıca enflasyon ve asgari ücret arasında aynı yönlü bir ilişki söz konusudur. Korelasyon analizi sonuçları Tablo 2'de gösterilmiştir.

**Tablo 2. Korelasyon Analizi**

Değişkenler	AÜ	ENF	GSYH	İS
AÜ	1.000000			
ENF	0.820434**	1.000000		
GSYH	-0.144134	-0.259561	1.000000	
İS	-0.399740*	-0.578118**	-0.002271	1.000000

\*%5 düzeyinde anlamlı; \*\*%1 düzeyinde anlamlı.

Değişkenlerin uzun dönemli ilişkileri eşbütünleşim testi ile analiz edilmektedir. Ancak bu analizin yapılabilmesi için değişkenlerin durağan olması gerekmektedir. GSYH değişkeni hariç tüm değişkenler düzey değerlerinde durağan değildir. Bu doğrultuda değişkenlerin 1 derece farkları alınarak durağan hale gelmeleri sağlanmıştır. ADF birim kök testi sonuçları Tablo 3’de gösterilmiştir.

**Tablo 3. ADF Birim Kök Testi Sonuçları**

Değişkenler	Düzye		1. Derece Farkı	
	Sabitli	Sabitli ve Trendli	Sabitli	Sabitli ve Trendli
AÜ	-1.348177	-3.133006	-9.222902**	-9.082617**
ENF	-1.029904	-2.062984	-5.763226**	-5.781295**
GSYH	-6.390496**	-6.306034**	-10.27469**	-10.11697**
İS	-2.189557	-2.878673	-4.990520**	-5.105267**

Ho: Birim kök vardır; H1: Birim kök yoktur; \*%5 düzeyinde anlamlı; \*\*%1 düzeyinde anlamlı.

Değişkenler arası uzun dönemli ilişkiyi araştırmak için ARDL sınır testi modelinden faydalanılmıştır. Eşbütünleşme analizinde kullanılan gecikme sayısı her bir panel için 2 olarak seçilmiş ve bilgi kriteri olarak Akaike (AIC) kriterleri tercih edilmiştir. Panel 1 analiz sonucunda ARDL modeli (2,0,2,2,0); Panel 2 için (1,2,2,0); Panel 3 için (1,0,0,0) olarak oluşturulmuştur. Analiz sonuçlarına göre her panel için F istatistiği %1 anlamlılık düzeyinde ve kritik değerlerden büyük olmasından dolayı seriler arası eşbütünleşme ilişkisinin varlığı ortaya konulmuştur. ARDL sınır testi sonuçları Tablo 4’te gösterilmiştir.

**Tablo 4. ARDL Sınır Testi Sonuçları**

	Model	Gecikme Uzunluğu	F İstatistiği
<b>Panel 1</b>	$GSYH_t = f(Y_t, ENF_t, İS_t, AÜ_t)$	(2,1,0,0)	17.20654
<b>Panel 2</b>	$İS_t = f(Y_t, ENF_t, GSYH_t, AÜ_t)$	(1,2,2,0)	8.624484
<b>Panel 3</b>	$ENF_t = f(Y_t, GSYH_t, İS_t, AÜ_t)$	(1,0,0,0)	11.24590
<b>Kritik Değerler</b>		<b>Alt Sınır</b>	<b>Üst Sınır</b>
%1		5.198	6.845
%5		3.615	4.913
%10		2.958	4.1

Not: Kritik değerler Pesaran vd. (2001), Tablo CI(iii)’den alınmıştır.

Her bir panel için değişkenlerin eşbütünleşik olmalarından dolayı uzun dönemli katsayılar ve hata düzeltme modeli kullanarak kısa dönemli katsayılar tahmin edilmiştir. Kısa ve uzun dönemli ilişkiler için oluşturulan modelin güvenilirliği için çeşitli tanı testleri uygulanmıştır. Elde edilen bulgulara göre modelde otokorelasyon problemi bulunmadığı (Otokorelasyon (BP), Durbin-Watson); sabit varyans varsayımının geçerli olduğu (ARCH); serileri normal dağılmakta olduğu (Jarque-Bera) ve model kurma hatasının bulunmadığı (Ramsey) sonucuna ulaşılmıştır. Her üç model de güvenilirlik ve geçerlilik

şartlarını sağlamıştır. Kısa ve uzun dönem katsayılarının tahmin edildiği analiz sonuçları Tablo 5'te gösterilmiştir.

**Tablo 5. ARDL Kısa ve Uzun Dönem Katsayı Tahmin Sonuçları (Panel 1)**

Uzun Dönem Katsayıları - Panel 1 Bağımlı Değişken GSYH				
Değişkenler	Katsayı	Standart Hata	t-İstatistiği	Olasılık
$\Delta ENF$	-0.160454	0.055521	-2.889983	0.0075**
$\Delta İS$	-1.218524	0.393590	-3.095920	0.0045**
$\Delta A\ddot{U}$	0.011226	0.018034	0.622496	0.5388
Kısa Dönem Katsayıları				
$\Delta ENF$	-0.170245	0.045078	-3.776652	0.0008**
ECT (-1)	-2.007997	0.229619	-8.744914	0.0000**
C	-0.368394	0.725352	-0.507883	0.6157
Tanısal Testler			F İst.	Ols.
$R_2$	0.874508	Otokorelasyon (BP)	0.121803 (0.88)	
Düzeltilmiş $R_2$	0.861959	ARCH	0.554243 (0.46)	
F İstatistiği	69.68622 (0.00) **	Jarque-Bera	2.329574 (0.31)	
Durbin- Watson	2.053594	Ramsey	0.274664 (0.60)	
*%5 düzeyinde anlamlı; **%1 düzeyinde anlamlı. BP; Breusch-Pagan				

Panel 1 analiz sonuçlarına göre kısa dönemde enflasyonda meydana gelen artışlar GSYH'yi azaltmaktadır. Hata düzeltme teriminin (EC) katsayısı negatif ve anlamlı olmasından dolayı model çalıştığı sonucuna ulaşılmaktadır. Hata düzeltme katsayısı -1'den küçük olmasından dolayı kısa dönemde meydana gelen sapmalar uzun dönem denge değerlerin etrafında azalan dalgalanmalar göstererek dengeye ulaşmaktadır (Alam ve Quazi, 2003).

Uzun dönemli ilişkiye bakıldığında zaman  $İS$  ve  $ENF$ , GSYH'yi ters yönlü etkilemektedir. Bağımlı değişkenin işsizlik oranı olarak belirlendiği Panel 2 analiz sonuçları Tablo 6'da gösterilmiştir.

**Tablo 6. ARDL Kısa ve Uzun Dönem Katsayı Tahmin Sonuçları (Panel 2)**

Uzun Dönem Katsayıları- Panel 2 Bağımlı Değişken $İS$				
Değişkenler	Katsayı	Standart Hata	t-İstatistiği	Olasılık
$\Delta ENF$	-0.090618	0.032397	-2.797108	0.0098***
$\Delta GSYH$	-0.305094	0.100428	-3.037955	0.0055***
$\Delta A\ddot{U}$	0.018849	0.009193	2.050308	0.0510**
Kısa Dönem Katsayıları				
$\Delta ENF$	-0.019705	0.012120	-1.625807	0.1165
$\Delta ENF (-1)$	0.027331	0.013484	2.026979	0.0535*
$\Delta GSYH$	-0.107069	0.022407	-4.778448	0.0001***
$\Delta GSYH (-1)$	0.064217	0.030324	2.117725	0.0443***

ECT (-1)	-0.916575	0.147456	-6.215922	0.0000***
C	-0.078390	0.151976	-0.515807	0.6105

Tanımsal Testler		F İst.	Ols.
R <sub>2</sub>	0.675677	Otokorelasyon (BP)	0.477167 (0.62)
Düzeltilmiş R <sub>2</sub>	0.617762	ARCH	0.100912 (0.75)
F İstatistiği	11.66672 (0.00) **	Jarque-Bera	1.574675 (0.45)
Durbin- Watson	1.862179	Ramsey	0.567100 (0.45)

\*%10 düzeyinde anlamlı; \*\*%5 düzeyinde anlamlı; \*\*\*%1 düzeyinde anlamlı. BP; Breusch-Pagan

Kısa dönemde *ENF* değişkeninde, bir önceki dönemde meydana gelen artışlar işsizlik oranını artırmaktadır. *GSYH*'de bir önceki dönemde meydana gelen artışlar işsizlik oranını arttırırken, dönem içerisindeki artışlar işsizlik oranını azaltmaktadır. *EC* katsayısı negatif ve anlamlı olmasından dolayı kısa dönemde meydana gelen sapmaların %91'i uzun dönemde dengeye geldiği sonucuna ulaşılmıştır. Uzun dönemli ilişkiye bakıldığı zaman enflasyon oranı ve *GSYH* oranındaki artışlar işsizliği azaltırken, asgari ücretteki artışlar işsizlik oranını arttırmaktadır. Bağımlı değişkenin enflasyon oranı olarak belirlendiği Panel 3 analiz sonuçları Tablo 7'de gösterilmiştir.

**Tablo 7. ARDL Kısa ve Uzun Dönem Katsayı Tahmin Sonuçları (Panel 3)**

Uzun Dönem Katsayıları- Panel 3 Bağımlı Değişken <i>ENF</i>				
Değişkenler	Katsayı	Standart Hata	t-İstatistiği	Olasılık
$\Delta$ GSYH	-0.837173	0.350806	-2.386430	0.0235**
$\Delta$ İS	-2.033718	1.913920	-1.062593	0.2964
$\Delta$ AÜ	0.020732	0.084951	0.244044	0.8089
Kısa Dönem Katsayıları				
ECT (-1)	-1.007440	0.143217	-7.034340	0.0000
C	-0.531732	1.807933	-0.294110	0.7707

Tanımsal Testler		F İst.	Ols.
R <sub>2</sub>	0.599912	Otokorelasyon (BP)	0.966405 (0.39)
Düzeltilmiş R <sub>2</sub>	0.587789	ARCH	0.554243 (0.46)
F İstatistiği	49.48194 (0.00) **	Jarque-Bera	3.889976 (0.14)
Durbin- Watson	2.073600	Ramsey	3.802066 (0.06)

\*%5 düzeyinde anlamlı; \*\*%1 düzeyinde anlamlı. BP; Breusch-Pagan

Panel 3 sonuçlarına göre değişkenler arası kısa dönemli ilişki söz konusu değildir. Uzun dönem katsayılarına bakıldığında ise *GSYH*'deki artışların enflasyon oranını azaltmaktadır.

Tahmin edilen modelde yapısal kırılmanın olup olmadığını analiz etmek amacıyla CUSUM ve CUSUMQ testleri yapılmıştır. Test sonuçlarına göre her üç model %5 anlamlılık seviyesinde kritik sınırlar içerisinde kalmaktadır. CUSUM ve CUSUMQ testlerine yönelik grafikler EK 1 ve EK 2'de gösterilmiştir.

Son olarak değişkenler arası ilişkiyi daha iyi anlayabilmek amacıyla değişkenler arası nedensellik ilişkisi araştırılmış ve bu amaçla Granger (1969) tarafından ortaya konulan nedensellik testi uygulanmıştır. Granger nedensellik testi sonuçları Tablo 7’de gösterilmiştir.

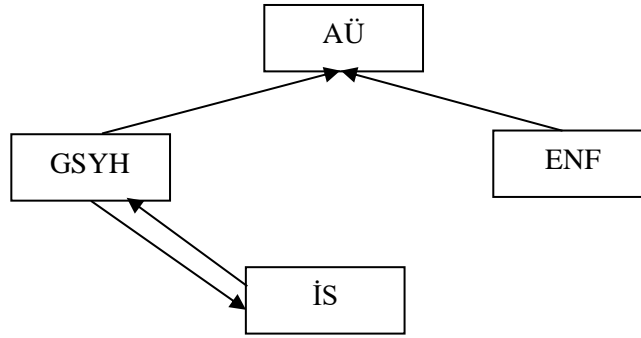
**Tablo 7. Granger Nedensellik Testi Sonuçları**

Bağımsız	Bağımlı Değişkenler			
	AÜ	İS	GSYH	ENF
AÜ	-	2.7901 (0.24)	4.0652 (0.13)	1.8548 (0.39)
İS	1.6704 (0.43)	-	15.0481(0.00) **	1.7255 (0.42)
GSYH	5.8440 (0.05) *	10.8090 (0.00) ***	-	1.6897 (0.42)
ENF	5.9000 (0.05) *	1.7616(0.41)	2.7121 (0.25)	-

\*%10 düzeyinde anlamlı; \*\*%5 düzeyinde anlamlı; \*\*\*%1 düzeyinde anlamlı

Elde edilen bulgulara göre *GSYH* ve *ENF* değişkenleri asgari ücretin granger nedenidir. Ayrıca *GSYH* ve işsizlik oranı arasında çift yönlü bir nedensellik ilişkisi söz konusudur. Değişkenler arası nedensellik ilişkisi Şekil 1’de gösterilmiştir.

**Şekil 1. Değişkenler Arası Nedensellik İlişkisi**



## SONUÇ

Asgari ücret konusu toplumun büyük bir kısmını ilgilendiren önemli bir değişkendir. Hem çalışan hem de işveren açısından bir dengede olması gerekmektedir. Ayrıca asgari ücrette meydana gelebilecek değişmelerin makroekonomik etkileri ülke ve toplum için son derece önemlidir. Dolayısıyla asgari ücretteki değişimlerin makroekonomik göstergelere nasıl ve ne yönde etkileyeceklerinin bilinmesi karar vericilerin asgari ücret üzerine verilecek olan kararlarını önemli ölçüde etkileyecektir. Bu bağlamda çalışmada asgari ücretteki değişim, enflasyon oranı, GSYH oranı ve işsizlik oranı arasındaki ilişki analiz edilmiştir.

Elde edilen bulgulara göre işsizlik oranındaki artışlar kısa dönemde; enflasyon oranındaki artışlar ise kısa ve uzun dönemde GSYH’de azalmalar meydana getirmektedir. GSYH’deki artışlar kısa ve uzun dönemde işsizlik oranını azaltırken; enflasyon oranındaki artışlar kısa dönemde işsizlik oranını azaltmakta, uzun dönemde ise arttırmaktadır. Ayrıca asgari ücrette meydana gelen artışlar işsizlik



oranını arttırmaktadır. Elde edilen bu sonuçlar literatürdeki çalışmalarını desteklemektedir (Akgeyik ve Yavuz, 2006; Karaçor vd., 2011; Özdemir vd., 2012).

Yapılan nedensellik testi sonuçlarına göre GSYH oranı ve işsizlik oranı çift yönlü olarak; enflasyon oranı (Korkmaz ve Çoban, 2006) ve GSYH ise asgari ücrete doğru tek yönlü olarak birbirlerinin granger nedeni oldukları sonucuna ulaşılmıştır. Bu sonuçlara göre GSYH oranı ve enflasyon oranı değiştiği için asgari ücrette değişimler meydana gelmektedir.

Sonuç olarak, asgari ücrette meydana gelen artışların uzun dönemde işsizlik oranını artırdığı görülmektedir. Dolayısıyla, asgari ücret tespit edilirken diğer ekonomik büyüklükler de göz önünde bulundurulmalıdır. Kuşkusuz asgari ücret önemli bir sosyal politika aracıdır. Eğer ücret tabanını belirleyen bir ücret düzeyi belirlenmemiş olsa piyasa ücretinin daha düşük düzeyde gerçekleşeceğini söylemek mümkündür. Bu yüzden asgari ücret belirlenirken mal piyasaları, para piyasaları, emek piyasaları ve üretim faktörlerindeki değişimler göz önünde bulundurulmalıdır..

## KAYNAKÇA

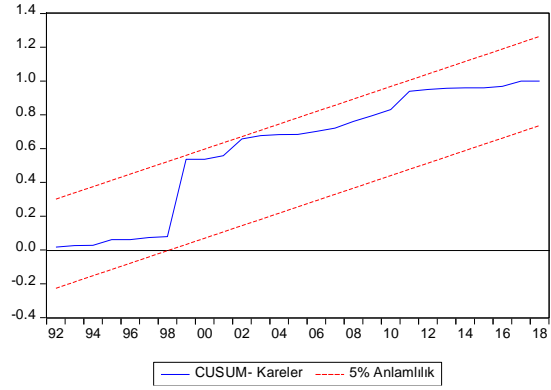
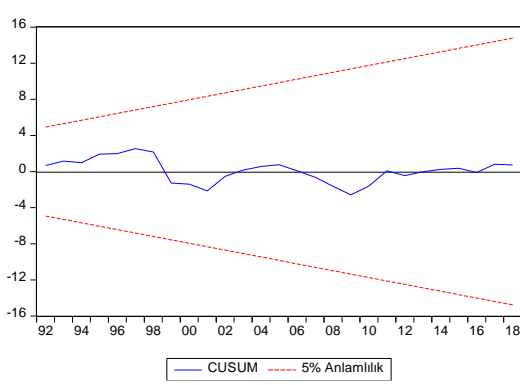
- Akel, V., & Gazel, S. (2014). “Döviz Kurları ile BIST Sanayi Endeksi Arasındaki Eşbütünleşme İlişkisi: Bir ARDL Sınır Testi Yaklaşımı”. Erciyes Üniversitesi İktisadi ve İdari Bilimler Fakültesi Dergisi, 44, 23-41.
- Akgeyik, T. (2007). *Asgari Ücrette Esnek Modelleme: Bölgesel Asgari Ücret Yaklaşımı*. İstanbul: İTO Yayınları.
- Akgeyik, T. ve Yavuz, N. Ç. (2011). Türkiye’de Asgari Ücret, Milli Gelir ve İşsizlik İlişkisi (Ekonometrik Bir Analiz). Maliye Araştırma Merkezi Konferansları, (49) <https://dergipark.org.tr/tr/pub/iuamamk/issue/749/8069> (Erişim Tarihi: 12.10.2019).
- Akgül, O. (2016). “Türkiye’de Asgari Ücretin Mahzurlu Alanları ve Öneriler”. HAK-İŞ Uluslararası Emek ve Toplum Dergisi, 5(12), 96-127.
- Alam, I., & R. Quazi (2003). “Determinants of Capital Flight: An Econometric Case Study of Bangladesh”, *International Review of Applied Economics*, 17(1), 85-103.
- Askenazy, P. (2003). “Minimum Wage, Exports and Growth.” *European Economic Review* 47(1), 147–164.
- Bassanini, A., Venn, D. (2008). “The Impact of Labour Market Policies on Productivity in OECD Countries.” *International Productivity Monitor* 17(11), 3-15.
- Brown, C., Gilroy, C., Kohen, A., (1984). “The Effect of the Minimum Wage on Employment and Unemployment”, *Journal of Economic Literature*, 20(2), 487-528.
- Card, D., (1992). “Do Minimum Wages Reduce Employment? A Case of California, 1987-89”, *Industrial and Labor Relations Review*, 46(1), 38-54.

- Card, D., Kruger, A. B. (1994). “Minimum Wages and Employment: A Case Study of the Fast-Food Industry in New Jersey and Pennsylvania”, *The American Economic Review*, 84(4), 772-793.
- Cuong, N. V. (2011). ‘Do Minimum Wage Increases Cause Inflation? Evidence from Vietnam’, *ASEAN Economic Bulletin*, 28(3), 337-359.
- Dickey, D.A. & Fuller, W.A. (1979). “Distribution of The Estimators or Autoregressive Time Series with A Unit Root”. *Journal of the American Statistical Association*, 74, 427-431.
- Dickey, D.A. & Fuller, W.A. (1981).” Distribution of The Estimators for Autoregressive Time Series with A Unit Root”. *Econometrica*, 49, 1057-1072.
- Eyraud, F. ve Saget, C. (2010). “Asgari Ücret Tespit Düzenlemelerinin Canlanması”, Ed. J. Berg ve D. Kucera, *İşgücü Piyasası Kurallarının Savunusu*, Ankara: Efil Yayınevi.
- Fanti, L., Gori, L. (2011). “On Economic Growth and Minimum Wages”, *Journal of Economics*, 103(1), 59-82.
- Kalaycı, Ş., (2010). *SPSS Uygulamalı Çok Değişkenli İstatistik Teknikleri*, Ankara: Asil Yayın Dağıtım.
- Karaçor, Z., Özmen, İ. ve Yorgancılar, F. N. (2011). *Asgari Ücret, İşsizlik Oranı ve Enflasyon Arasındaki Nedensellik İlişkisi: Türkiye Örneği (1987–2010)*. İktisadi Yaklaşım Kongresi, 1-19.
- Kargı, B. (2013). “Ücret Yapışkanlığı Hipotezi’nin Test Edilmesi: Türkiye’de Asgari Ücret ve Büyüme Üzerine Zaman Serileri Analizi (2005-2012)”, *Çalışma ve Toplum*, 37, 183-210.
- Kızılkaya, O., Sofuoğlu, E., & Karaçor, Z. (2016). “Türkiye’de Turizm Gelirleri-Ekonomik Büyüme İlişkisi: ARDL Sınır Testi Yaklaşımı”. *Celal Bayar Üniversitesi İktisadi ve İdari Bilimler Fakültesi Yönetim ve Ekonomi Dergisi*, 23(1), 203-215.
- Koray, M. (2000). *Sosyal Politika*. Bursa: Ezgi Yayınevi.
- Korkmaz, A. (2003). *Çağdaş Gelişmeler Açısından Asgari Ücret*. Ankara: Türk Tarih Kurumu Basımevi.
- Korkmaz, A. ve Çoban, O. (2006). “Emek Piyasasında Asgari Ücret, İşsizlik ve Enflasyon Arasındaki İlişkilerin Ekonometrik Bir Analizi: Türkiye Örneği (1969-2006)”, *Maliye Dergisi*, Sayı 151, 16-22.
- Lemos, S. (2004). “The Effect of the Minimum Wage on Prices”, *IZA Discussion Paper*, No.1072.
- Lemos, S. (2009). ‘Minimum Wage Effects in a Developing Country’, *Labor Economics*, 16(2), 224-237.
- Özdemir, A., Mercan, M. ve Erol, H. (2012). *Türkiye Emek Piyasasında Belirlenmiş Makroekonomik Değişkenler Arasındaki İlişkilerin Ekonometrik Analizi*, *TİSK Akademi Dergisi*, 2, 34-54.

- Pesaran, M. H., Shin, Y., & Smith, R. J. (2001). "Bounds Testing Approaches to the Analysis of Level Relationships". *Journal of Applied Econometrics*, 16(3), 289–326.
- Polat, M. ve Gemici, E. (2017)." BIST ile BRICS Borsaları Arasındaki İlişkinin Portföy Çeşitlendirmesi Açısından İncelenmesi: ARDL Sınır Testi İle Eşbütünleşme Analizi". *Journal of Economics, Finance and Accounting*, 4(4), 393-404.
- Sabia, J. J. (2015). "Minimum Wages and Gross Domestic Product." *Contemporary Economic Policy* 33(4), 587–605.
- Süslü, B., & Bekmez, S. (2010). "Türkiye'de Zaman Tutarsızlığının ARDL Yöntemi ile İncelenmesi". *BDDK Bankacılık ve Finansal Piyasalar*, 4(2), 85-110.
- Talas, C. (1997). *Toplumsal Ekonomi*. Ankara: İmge Kitabevi.

## EKLER

### EK 1. Panel 1 CUSUM ve CUSUMQ Test Grafikleri



### EK 2. Panel 2 CUSUM ve CUSUMQ Test Grafikleri

