

ZİLE'DE GELENEKSEL KONUTLARIN CEPHE BİÇİMLENİŞİ

Uğur DEMİRBAĞ¹

Öz

Zile, Orta Karadeniz Bölümü'nün illerinden Tokat'a bağlı bir ilçe merkezidir. Zile coğrafi konumu, tarihi ve kültürel mirası açısından zenginlikler gösteren bir yerleşim yeridir. Batıyı Anadolu'ya bağlayan önemli ulaşım aksları üzerinde bulunduğu sıralarda Zile'nin önemi daha da büyüktür. Ana ticaret akslarından olan İpek Yolu üzerinde bulunması, Zile'nin hem ekonomik hem toplumsal hem de siyasal açıdan kalkınmasını hızlandırmıştır. Tarih boyunca birçok toplulukların yerleşim alanı olarak kullanılmıştır. Zile'nin ilk kuruluş yerinin belirlenmesinde öncelikle savunma alanı etkili olmaktadır. Antik Çağ'da "Zelitis" adıyla bilinen Zile ovası ve çevresi, 5000 yıldan bu yana 14 uygarlığa sahne olmaktadır. (Özçağlar, 1995: 220). Hitit, Frig, Pers, Pontus, Roma, Bizans ve Türkler zamanında üst üste kuşatılıp egemenliği altına girmiştir. Osmanlı döneminde Zile'nin büyük bir kısmı dışardan gelen isyancılar tarafından yakılıp yıkılmıştır. Cumhuriyet döneminde Zile, daha çok güney, batı ve kuzeydoğu yönlerinde gelişme göstermiştir. Zile'de geleneksel konutlar genellikle Zile Kalesi'nin eteğinde toplanmıştır. Konutlar eğimin fazla olduğu yerlerde sıralanmıştır. Konutların planı genellikle iç ve orta sofalı olup dışa kapalıdır. Yapılar tek katlı olmakla birlikte iki ve üç katlı olan evler de bulunmaktadır. Yapıların üst katları dışa çıkıntılı olarak yapılmıştır. Üst katları alttan ahşap konsollar desteklemektedir. Pencere dikdörtgen formda giyotindir. Konutlarda bezeme genellikle sofanın tavan kısmında karşımıza çıkmaktadır. Bunun dışında yer yer duvarlarda birtakım bitkisel ve geometrik süslemeler görülmektedir. Bu çalışmamızın amacı Zile'nin geleneksel konutlarının cephe biçimlenişini ortaya çıkarmak, bunlara verdiğimiz örneklerle ayrıntılı bir biçimde belirtmektir. Burada konutların cephe biçimlenişini dışında yapıların plan ve süsleme özelliklerine de değinilmiştir. Çalışma yapılırken kaynaklardan taramalar yapılmış, bunun dışında konutlar yerinde gözlenilmiş, fotoğraflar eşliğinde bilgisayar ortamına aktarılmıştır.

Anahtar Kelimeler: Zile, Konut, Mimari, Süsleme, İnşaat Tekniği

THE FORMATION OF ARCHITECTURAL OF TRADITIONAL HOUSES IN ZİLE

Abstract

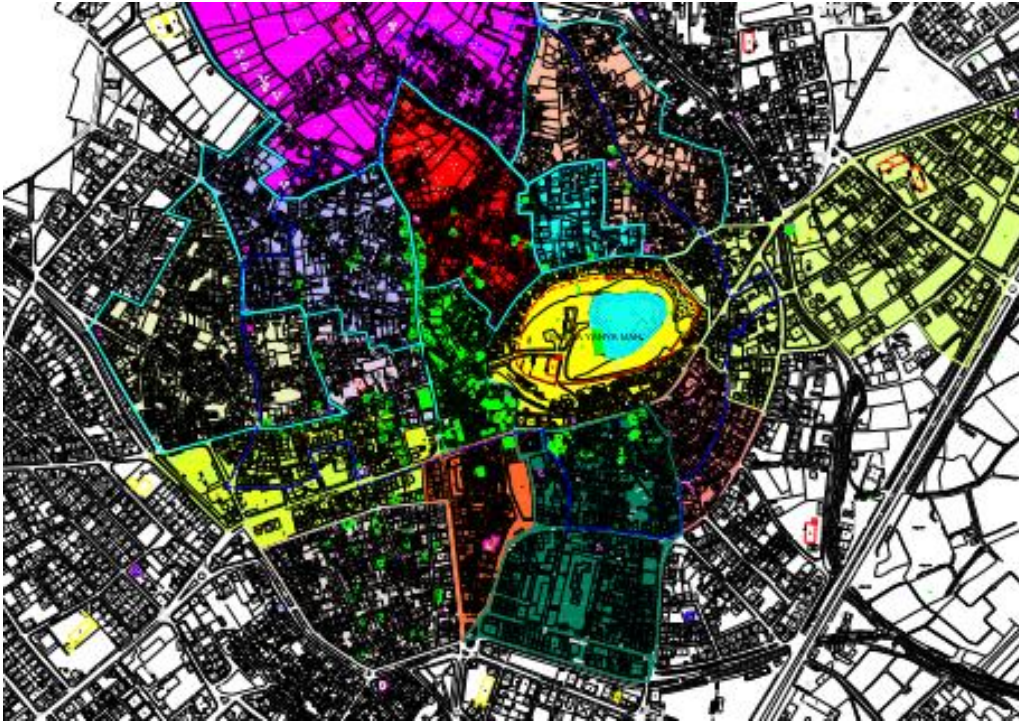
Zile is a central town of Tokat, which is a city located in the middle of The Black Sea area. Zile is a settlement that shows richness in terms of geographical location, historical and cultural heritage. Zile's significance was even greater the time when it was located on the important transportation axes that connects the West with Anatolia. It's unique location on one of the main commercial axes: The Silk Road, has rapidly accelerated the development of Zile not just economically, but socially and politically as well. Throughout the history, it has been the settlement area for many communities. The defence lines have primarily played instrumental role in determining Zile's first establishment site. Known in the ancient times as "Zelitis", Zile Ovası has witnessed 14 civilizations since 5000 years. The Hittites, Phrygians, Persians, Pontus, Romans, Byzantium and the Turks have inhabited it one after the other. During the Ottoman Period, the majority of Zile has been burned down by the outsiders. In the Republic era, Zile have developed mostly in Southren, Westren, and Northeastren areas. The traditional houses in Zile are usually gathered at the foot of Zile Kalesi. The houses are arranged where there are more slopes. The layout of the houses is self-enclosed and is generally inner and central sofalı. The houses consist of one storey, as well as two and three storey houses. The ornaments in the house do generally appear before our eyes in the ceilings. There are geometric shapes and motifs resembling a slice of flower with its edges. Apart from that, there are some vegetal and geometrical ornamentations in the walls. (In this work), Zile reveals the historical value of traditional houses, in which only houses are considered and different types of buildings are excluded from our work. Locating the places where the houses were primarily located and transferring them to the computer environment in the presence of photographs and studying the plans, sections and views of these buildings by scanning them from the archives.

Keywords: Zile, House, Architectural, Ornamentation, Build Technique

¹Öğretim Görevlisi, Gaziosmanpaşa Üniversitesi, ugur.demirbag@gop.edu.tr

Giriş

Tokat'a bağlı ilçelerden biri olan Zile tarihsel süreç olarak uzun bir geçmişi vardır. Zile'nin ilk yerleşim yerinin, merkezin çevresinde yükselen Kale tepesi olduğu tahmin edilmektedir. Antik Çağ'da "Zelitis" adıyla bilinen Zile Ovası ve çevresi, beş bin yıldan bu yana on dört uygarlığa sahne olmuştur. Hitit yerleşim merkezlerinden biri olan ve "Anziliya", "Zilâ" veya "Zelâ" adlarıyla bilinen eski sit alanının bugünkü kalede olduğu kesindir (Özçağlar, 1995, s.223). Zile Kalesi; Hitit, Frig, Pers, Pontus, Bizans ve Türkler zamanında üst üste iskân edilmiştir. 1397 yılında Yıldırım Beyazıt tarafından Osmanlı topraklarına katılmıştır. Bu dönemden sonra evler zamanla kale eteklerinde ve ovada yer almışlardır. Cumhuriyet döneminde Zile güney, batı ve kuzeydoğu yönlerinde gelişme göstermiştir. Zile kent dokusunu genel olarak eski ve yeni olmak üzere ikiye ayırabiliriz. Geleneksel yapıların bulunduğu eski kentsel doku, büyüklü küçüklü 15 mahalleyi kapsamaktadır. Yeni kentsel doku ise eski dokuyu çevreleyip batı yönünde bir gelişim göstermektedir. 1980'li yıllara kadar kent içerisinde geleneksel evlerde, mahalle ve yakın komşuluk ilişkileri yaşayan halk, betonarme binaların yapılmaya başlanması ile birlikte, kentin batı yönünde yapılaşmaya açılan yeni alanlara doğru iç göç yaşamış, eski evlerini terk ederek yeni yapılara yerleşmiştir. Geleneksel yerleşimde yaklaşık 3000 adet geleneksel yöntemlerle inşa edilmiş yapı bulunmaktadır. Bu yapıların yaklaşık 200 adeti koruma altına alınarak tescillenmiştir.



Şekil 1: Eski kent dokusundaki mahalleler (A.Seçkin Tokat-Zile'de Geleneksel Evlerden Örnekler) Koruma Sorunları ve Öneriler

1.Zile'de Geleneksel Konutların Cephe Biçimlenişi

1.1. Göynücekli Evi

Tokat İli, Zile İlçesi, Cedit Mahallesi ve Sulu Sokakta yer alan bir yapıdır. Yapı 1900'li yıllarda yapıldığı belirtilmektedir (Seçkin, 2010, s. 95). Konut bodrum, zemin ve bir kattan oluşmaktadır. Batı yönündeki Sulu Sokak kotu, doğu yönündeki arka bahçe kotundan yüksektir. Bu kot farkı, bodrum kat yapılarak kapatılmış, bodrum kattan bahçeye çıkış sağlanmıştır. Yapı güney cepheye bitişik olarak inşa edilmiştir.

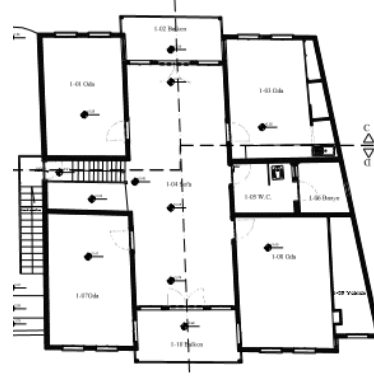
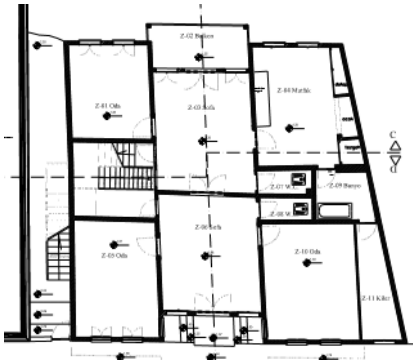
Konut orta sofalı plan şemasına sahiptir (Şekil 3). Giriş kısmı batı yönündeki Sulu Sokaktandır. İki tarafında üç basamaklı merdiven yer alan sahanlık, orta sofa önündeki girintiye yerleştirilmiştir. Üst katta bulunan mekânlar özgün doluluk ve boşluk özelliklerine sahiptir. Bodrum katta, zemin kat planı kısmen tekrar edilmiştir. Temel ilke olarak orta sofa ve iki yanındaki odalar bu katta da planı oluşturur. Ancak bu katta orta sofa hayat adını almış ve batıda kısa tutulmuştur. Binada tüm kat yükseklikleri farklıdır. Zemin ve birinci kat cepheleri çok pencereli olarak tasarlanmıştır. Yapının kapı ve pencereleri ahşaptır. Cephede üst kat balkon alınlığının ortasında ahşaptan yapılmış bir geyik boynuzu tasvirli mevcuttur. İç mekanda tavanda baklava tipi geometrik şekilli süslemeler mevcuttur (Şekil 9).



Şekil 2: Göynücekli Evi (Fot: U.Demirbağ)



Şekil 3: Göynücekli Evi Konumu



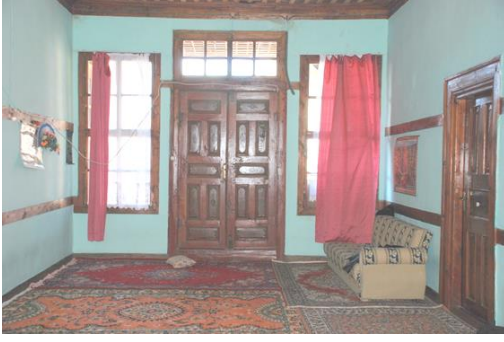
Şekil 4: Göynücekli Evi Zemin Katı Planı (A.Seçkin'den) Şekil 5: Göynücekli Evi Birinci Katı Planı (A.Seçkin'den)



Şekil 6: Göynücekli Evi Odalar (Fot:U.Demirbağ)



Şekil 7: Göynücekli Evi Ocaklık (Fot:U.Demirbağ)



Şekil 8: Göynücekli Evi Giriş Kısım (Fot:U.Demirbağ) Şekil 9: Göynücekli Evi Tavan Süslemesi (Fot:U.Demirbağ)

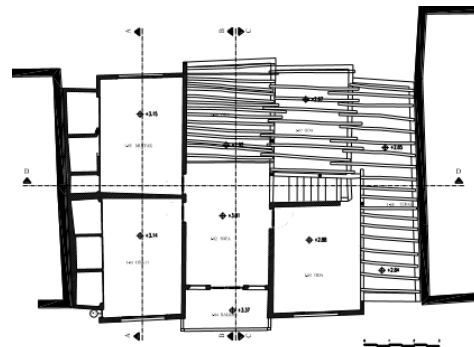
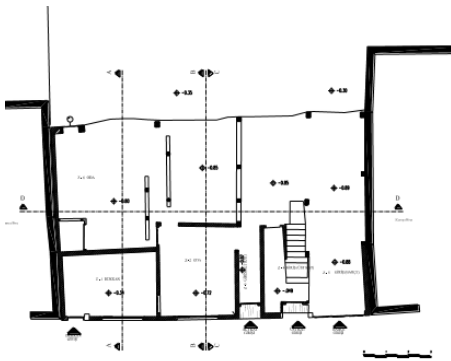
1.2. Gürsoy Evi

Tokat İli, Zile İlçesi, Tutlupınar Mahallesi'nde bulunan bir yapıdır. Konutun yapım tarihi bilinmemektedir. Yapı zemin ve bir kattan oluşmaktadır. Konut orta sofalı bir plan şemasına sahip olup zemin katı zaman içerisinde çok fazla değişikliğe uğramıştır (Şekil 12, 13). Zemin kattaki bütün odalar özgün doluluk ve boşluk özelliklerini tamamen kaybetmiştir. Üst kat dışa çıkmalı olup orta kısmında balkon yer almaktadır. Geleneksel evlerdeki çıkma sistemlerini inceleyen Mesut Evren, bazı durumlarda bu çıkmaların duvarların önünde duran desteklere bindiğini, zemin katın çok basık olduğu durumlarda da, payandaların doğrudan zeminden yükseltildiğini saptamıştır (Evren, 1959, s.13).

Konutun kapı ve pencereleri ahşaptan yapılmıştır. Yapı kerpiç dolgulu olup ahşap karkas tekniğinde inşa edilmiştir. Oda tavanları düz ahşap kaplamalıdır. Ahşap malzemelerin yan yana geldiği birleşim yerleri çıtalarla örtülerek süslenmiştir. İç ve dış duvar kaplamaları kerpiç sıva üzeri tatlı kireç sıvalıdır. Çatı alaturka kiremit kaplıdır. Cephede üst kat balkon çıkıntısının alınlığının bittiği kısımda "S" ve "C" şekilli süslemeler oluşturulmuştur. Konut farklı dönemlerde çeşitli müdahalelere uğramış ve günümüze ulaşmıştır.



Şekil 10: Gürsoy Evi Genel Görünüm (Fot:U.Demirbağ) Şekil 11: Gürsoy Evi Konumu (Fot:U.Demirbağ)



Şekil 12: Gürsoy Evi Zemin Kat Plan (A.Seçkin'den) Şekil 13: Gürsoy Evi Birinci Kat Planı (A.Seçkin'den)

1.3. Necati Döker Evi

Tokat İli, Zile İlçesi, Tutlupınar Mahallesi ve Latif Topçu Sokağı'nda bulunan bir yapıdır. Konutun yapım tarihi bilinmemektedir. Yapının kuzey ve doğu yönü yola bakarken diğer cepheler birbirine bitişik düzende yapılmıştır.

Konut iç sofalı bir plana sahiptir. Zemin katta işyeri, odunluk ve depo bulunmaktadır. Birinci katta sofa ve onun yanında iki oda yer almaktadır (Şekil 17). İkinci kat ise birinci katın tekrarı gibidir. Sofanın önünde bir balkon mevcuttur. Balkon alınılığı üçgen şeklinde dekoratif bir biçimde düzenlenmiştir. Cepheler çok pencere olarak tasarlanmıştır. Bina cepheleri, ahşap pencere ve kapılar, kat ayrımlarında yer alan ahşap silmeler, köşe pervazları, geniş saçaklı kırma çatı ile tamamlanmaktadır.

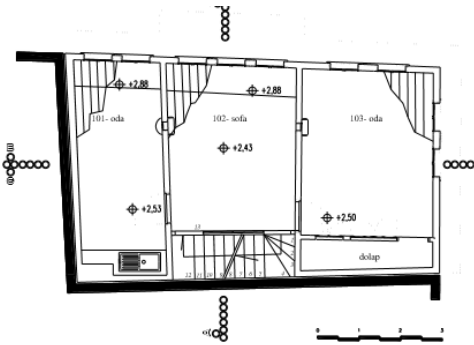
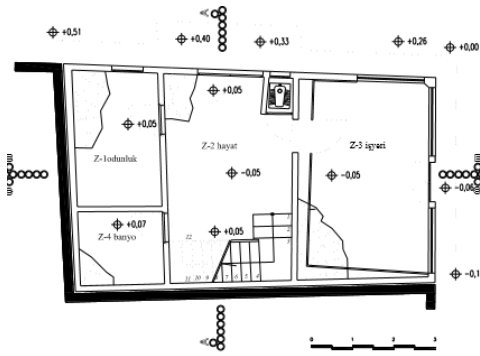
Yapı kerpiç dolgulu olup ahşap karkas tekniğinde yapılmıştır. İç duvar kaplamaları kerpiç sıva üzeri kireç sıvalıdır. Dış sıvalar kerpiç sıva üzeri kireç harçlı sıvalıdır. Çatı içten ahşap kaplamalı dıştan dört yöne eğimli üzeri kiremit örtülü ve kırma çatılıdır.



Şekil 14: Necati Döker Evi (Fot:U.Demirbağ)



Şekil 15: Necati Döker Evi Konumu

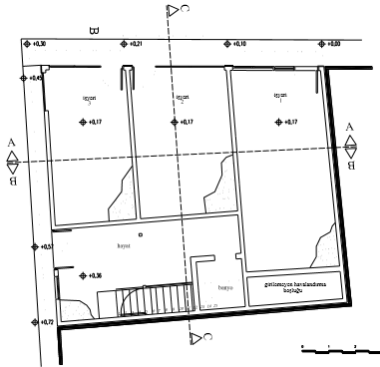
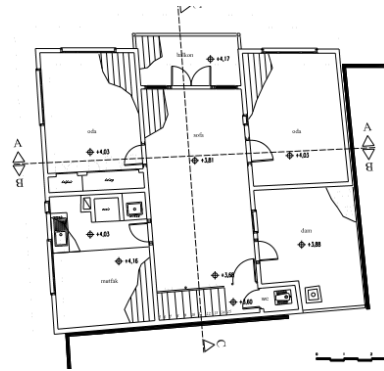


Şekil 16: Necati Döker Evi Zemin Katı (A.Seçkin'den) Şekil 17: Necati Döker Evi Birinci Kat Planı (A.Seçkin'den)



Şekil 18: Necati Döker Evi Balkon (Fot:U.Demirbağ)**1.4. Elif Demirçal Evi**

Tokat İli, Zile İlçesi, Tutlupınar Mahallesi ve Latif Topçu Sokağı'nda bulunan bir yapıdır. Yapının tarihi bilinmemektedir. Konut zemin ve tek kattan oluşmaktadır. Günümüzde zemin kat işyeri, üst kat ise konut olarak kullanılmaktadır. Yapı iç sofalı plan tipindedir. Alt kat ile üst katın plan düzeni aynıdır. Bu kattaki mekanların orijinal pencerelerinin sökülüp, yerlerine kareye yakın dikdörtgen formlu asri ahşap pencerelerin takılması sonucu, mekanlar doluluk özelliklerini kaybetmiştir. Konutun kat yükseklikleri farklı şekilde yapılmıştır. Cephede silmelerle, köşe pervazlarıyla ve üst örtüde dört yöne eğimli içten ahşap düz, dıştan ise kiremit örtülü kırma çatılarla tamamlanmıştır. Konutun üst kat balkon çıkıntısının alınlığı üçgen şekilli dekoratif bir biçimde yapılmıştır. Yapının taşıyıcı sistemi ahşap karkas arası kerpiç dolguludur. İç ve dış duvar kaplamaları kerpiç sıva üzeri kireç sıvalıdır (Şekil 22, 23). Üst örtü alaturka kiremit kaplı kırma çatıdır.

**Şekil 19:** Elif Demirçal Evi (Fot:U.Demirbağ)**Şekil 20:** Elif Demirçal Evi Konumu**Şekil 21:** Elif Demirçal Evi Zemin Kat Planı**Şekil 22:** Elif Demirçal Evi Birinci Kat Planı (A.Seçkin'den)

Şekil 23: Elif Demirçal Evi Üst Kat Balkon Şekil 24: Elif Demirçal Evi Odalar (Fot:U.Demirbağ)



Şekil 24: Elif Demirçal Evi Yüklük ve Dolaplar

Şekil 25: Elif Demirçal Evi Ocak (Fot:U.Demirbağ)

1.5. İbrahim İnan Evi

Tokat İli, Zile İlçesi, Küçük Hamam Sokağı'nda bulunan bir yapıdır. 1900'li yıllarda yapıldığı tahmin edilmektedir. Konut dikdörtgen planda iç sofalı ve dışa kapalıdır. Üst örtü dört yöne eğimli kiremit örtülü olup kırma çatıdır.



Şekil 26: İbrahim İnan Evi Genel Görünüm

Şekil 27: İbrahim İnan Evi Konumu



Şekil 28, 29: İbrahim İnan Evi Genel Görünümleri (Fot:U.Demirbağ)

Konut zemin ve bir kattan oluşur. Üst kat dışa çıkıntılı olup alttan ahşaptan yapılmış konsollarla desteklenmektedir. Konsollar “S” ve “C” şekilli kıvrımlı bir dekoratif şekil oluşturacak biçimde yapılmıştır. Alt kat depo olarak kullanılırken üst kat ise oturma alanları olarak kullanılmıştır. Pencereler dikdörtgen formda yapılmıştır. Yapının iç mekanında tavanda geometrik şekilli motifler bulunur (Şekil 31). Benzer durum oda kapılarında da karşımıza çıkmaktadır (Şekil 32). Burada da geometrik şekiller yapılmıştır.



Şekil 29: İbrahim İnan Evi Konsol Süsleme Şekil 30: İbrahim İnan Evi Konsol Yakın Detay (Fot:U.Demirbağ)



Şekil 31: İbrahim İnan Evi Üst Örtü (U.D)



Şekil 32: İbrahim İnan Evi Üst Kat (U.D)

1.6. Ahat Alacalı Evi

Konut, Amasya Caddesi güzergahında bulunmaktadır. Konutun yapım tarihi bilinmemektedir. Yapı dışa kapalı iç sofalı plan tipindedir. Sofanın etrafında odalar bulunmaktadır. Zemin kat ile birlikte iki katlı olarak yapılmıştır. Üst kat dışa çıkıntılı olarak yapılmıştır. Pencereler dikdörtgen formda giyotindir. Konutun kapı, pencere ve taşıyıcıları ahşaptan yapılmıştır.

Yapı ahşap karkas arası kerpiç dolgu ile yapılmıştır. Bu dolgu kısmen kerpiç kısmen de kireç sıvalıdır. Dış cephede herhangi bir süsleme öğesi bulunmamaktadır. İç mekanda tavanda ahşaptan yapılmış geometrik motifler bulunmaktadır (Şekil 38).



Şekil 33: Alacalı Evi Genel Görünüm (U.D)



Şekil 34: Alacalı Evi Konumu



Şekil 35: Alacalı Evi Üst Kat (Fot:U.Demirbağ)



Şekil 36: Alacalı Evi Tavan (Fot:U.Demirbağ)

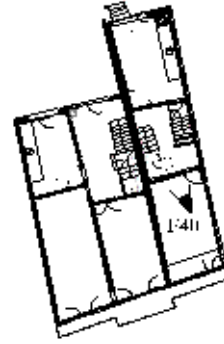
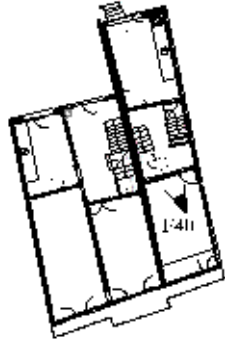
1.7. Fazlı Özçerçi Evi

Konut, Amasya Caddesi ile Hacı Tahir Efendi Sokağı'nın kesiştiği güzergahta bulunur. Konutun yapım tarihi bilinmemektedir. Yapının güney cephesi yola cephelidir. Batı ve doğu cephesi yanlarında başka konutlarla bitişik nizamda yapılmıştır. Yapı iç sofalı plan tipinde yapılmıştır. Sofanın etrafında odalar bulunmaktadır. Konut üç katlı yapılmıştır. Zemin, birinci ve ikinci katların planı aynıdır (Şekil 41, 42). Yapının üst katı dışardan çıkma şeklinde yapılmıştır. Üst katın orta kısmı cumba şeklindedir. Cumbanın yanlarında dikdörtgen formda ve alt katta aynı şekilde pencereler yapılmıştır. Konutun kapı, pencere ve taşıyıcıları ahşaptan yapılmıştır. Yapı ahşap karkas arası kerpiç dolgu ile yapılmıştır (Eldem, 1968).



Şekil 37: Fazlı Özçerçi Evi (Fot:U.Demirbağ)

Şekil 38: Fazlı Özçerçi Evi Konumu



Şekil 39, 40: Fazlı Özçerçi Evi Birinci ve İkinci Kat Planı (A.Seçkin'den)

1.8. Orhan Demirtola Evi

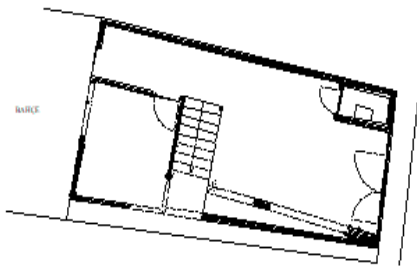
Konut, Amasya Caddesi üzerinde bulunmaktadır. Yapının 1900'lü yıllarda yapıldığı tahmin edilmektedir. Yapının güney cephesi yola cephelidir. Batı ve doğu cephesi yanlarında başka konutlarla bitişik nizamda yapılmıştır. Konut orta sofalı plan tipinde yapılmıştır. Sofanın etrafında odalar bulunmaktadır. Zemin kat ile birlikte iki katlı olarak yapılmıştır. Yapının üst katı dışardan çıkma şeklinde yapılmıştır. Konutun kapı, pencere ve taşıyıcıları ahşaptan yapılmıştır. Değişmeden kuşaktan kuşağa aktarılan temel yapıım ilkeleri, yerleşmede doku bütünlüğünü sağlamaktadır (Hersek, 2000). Yapı ahşap karkas arası kerpiç dolgu ile yapılmıştır.



Şekil 41: Genel Görünüm (Fot:U.Demirbağ)



Şekil 42: Konumu (Fot:U.Demirbağ)



Şekil 43: Kat Planı (A.Seçkin'den)



Şekil 44: Giriş Bölümü (Fot:U.Demirbağ)

1.9. Resul Atay Evi

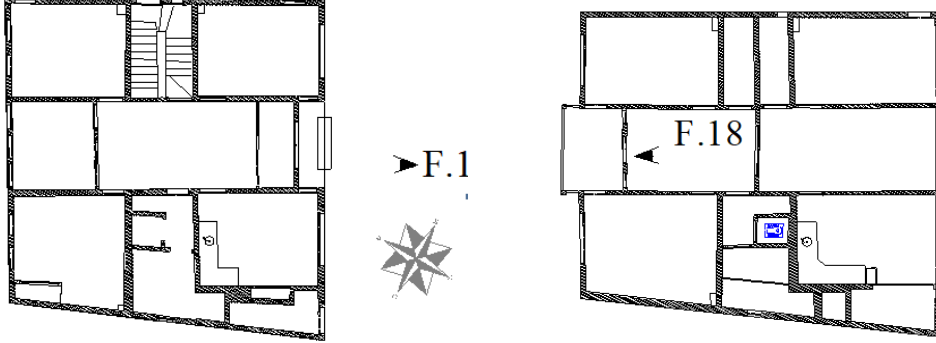
Konut, Zile İlçesi Amasya Caddesi'nin en başında köşede konumlanmıştır. Konutun yapım tarihi bilinmemektedir. Yapı düz bir arazide bulunur. Dışa kapalı iç sofalı plan tipindedir. Cephe olarak zemin ve bir kattan oluşmakla birlikte çevresinde bitişik hiçbir konut bulunmamaktadır. Üst örtü içten ahşap düz kaplamalı, dıştan ise dört yöne eğimli kiremit örtülü kırma çatıdır. Üst kat dışa çıkmalı olarak yapılmıştır. Orta kısım yanlardan daha çıkıntılı haldedir. Pencereleler dikdörtgen formda yapılmıştır. Cephede kısmen kerpiç kesmen de kireç sıva uygulanmıştır. Yapının pencere, kapı, taşıyıcıları ahşaptan yapılmıştır. İç mekan süsleme açısından oldukça sadedir.



Şekil 45: Genel Görünümü (Fot:U.D)



Şekil 46: Konumu



Şekil 47, 48 : Zemin ve Birinci Kat Planı (A.Seçkin'den)

1.10. Zeycan Şencan Evi

Konut, Zile İlçesi Hacı Tahir Efendi Sokağı'nda bulunan bir yapıdır. Konutun yapım tarihi bilinmemektedir. Yapı düz bir arazide bulunur. İç sofalı plan tipinde olup sofanın etrafında bir takım odalar bulunur. Konut iki kattan oluşmakla birlikte çevresinde bitişik hiçbir konut bulunmamaktadır. Üst örtü içten ahşap düz kaplamalı, dıştan ise dört yöne eğimli kiremit örtülü kırma çatıdır. Üst kat dışa çıkıntılı olarak yapılmıştır. Üst katı alttan ahşaptan yapılmış iki kenarında bulunan konsollar taşımaktadır. Pencereleler dikdörtgen formda giyotindir (Şekil 53). Üst kat tam ortadaki pencerenin alınlığı beşik kemer şeklinde düzenlenerek dekoratif bir süsleme ortaya çıkarılmıştır. Konut cephede kısmen kireç kısmen de kireç sıvalıdır. Yapının pencere, kapı, taşıyıcıları ahşaptan yapılmıştır. İç mekan süsleme açısından oldukça sadedir (Şekil 54).



Şekil 49: Genel Görünümü (Fot:U.Demirbağ)



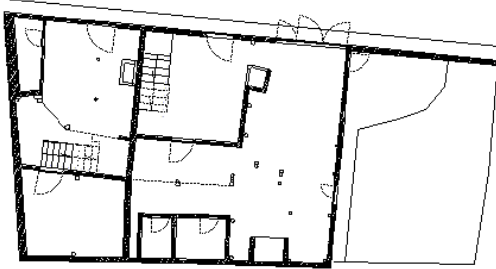
Şekil 50: Birinci Kat Planı (A.Seçkin'den)



Şekil 51: Diğer Görünümü (Fot:U.Demirbağ)



Şekil 52: İç Mekan Görünümü (Fot:U.Demirbağ)



Şekil 53: Birinci Kat Planı (A.Seçkin'den)



Şekil 54: Odalardan Görünüm (Fot:U.Demirbağ)

2. Sonuç

Zile, Tokat’ın tarihi geçmişi bakımından kültürel açıdan zengin bir ilçemizdir. Şehrin ilk yerleşimi kalenin eteklerinde yoğunlaşmıştır. Zile’nin yerleşimindeki yapılar, sosyal ve ekonomik değerler nedeniyle terk edilmiş, yeni oluşturulan imar alanlarında kent içerisindeki yeni yapılan konutlara göçler yaşanmıştır. Eski dokunun yıkılmadan, şehrin batısında yeni imar alanlarının açılması ve şehrin bu yöne doğru kayması, geleneksel dokudaki binaların yıkılmadan günümüze ulaşmasını sağlamış, özgün sokak dokuları, mahalle boyutuna varacak düzeyde kendi kendisini korunmuştur. Kentin batı kısmında konutlar için ayrı bir alan planlanmış ve kat yükseklikleri 5 – 7 olarak belirlenmiştir. Günümüzde batı yönünde imar planı sınırları içerisinde kalan kısımda yapılaşma tamamlanmış, kuzey batı yönüne doğru yapılanma devam etmektedir. Eski dokunun bulunduğu yerde konutların konumu genelde birbirine bitişik nizamda yapılmıştır (Göynücekli Evi, Necati Döker Evi). Yapıların bir kısmı da ayrı bir şekilde yapılmıştır (Resul Atay Evi). Zile’de evler genellikle iki ve üç katlı olarak yapılmaktadır. Yapıların üst katları dışa çıkıntılı olup alttan ahşap payandalarla desteklenmektedir (Orhan Demirtola Evi, Resul Atay Evi). Üst katı alttan destekleyen ahşap konsolların “S” ve “C” şekilli dekoratif olanları vardır (İbrahim İnan Evi). Pencereler dikdörtgen

formda giyotindir (Zeycan Şencan Evi). Yapıların dış cepheleri kısmen kerpiç kısmen de kireç sıvalıdır (Fazlı Özçerçi Evi). Konutların dış cephesi ve iç mekanları oldukça süslüdür. Dış cephede üst kat balkon çıkıntısının alınlığında ahşaptan yapılmış geyik boynuzu heykeli vardır (Göynücekli Evi). Yapıların tavanları oymalı ve boyalıdır. Odaların ve sofaların tabanları ahşaptır. Evler genel olarak duvarlarla çevrili bir avlu veya bahçe içindedir. Duvarları ahşap ve kerpiçten geçmeli olarak yapılmıştır. Ancak özellikle ana cadde ve sokaklara bakan konutlar geç dönemde yapılmış konutlara bitişik nizamda yapılmış olup bahçeleri arka taraftadır (Göynücekli Evi, Gürsoy Evi).

Şekil 57: Zile'deki Geleneksel Konutların Mimari Özellikleri

Konut	Plan Tipi	Yapım Tekniği	Dolgu Malzemesi	Sıva Malzemesi	Cephe Biçimlenişi
Göynücekli Evi	Orta Sofalı	Ahşap karkas	Kerpiç	Kerpiç sıva üzeri kireç sıva	Zemin ve bir katlı, üst kat dışa taşkın
Gürsoy Evi	İç Sofalı	Ahşap karkas	Kerpiç	Kerpiç sıva üzeri kireç sıva	Zemin ve bir katlı, üst kat balkon dışa çıkıntılı
Necati Döker Evi	İç Sofalı	Ahşap karkas	Kerpiç	Kireç sıva üzeri kireç sıva	Zemin ve iki katlı
Elif Demirçal Evi	İç Sofalı	Ahşap karkas	Kerpiç	Kerpiç sıva üzeri kireç sıva	Zemin ve bir katlı
İbrahim İnan Evi	İç Sofalı	Ahşap karkas	Kerpiç	Kerpiç sıva üzeri kireç sıva	Zemin ve bir katlı
Ahat Alaçalı Evi	İç Sofalı	Ahşap Karkas	Kerpiç	Kerpiç sıva üzeri kireç sıva	Zemin ve iki katlı
Fazlı Özçerçi Evi	İç Sofalı	Ahşap karkas	Kerpiç	Kerpiç sıva üzeri kireç sıva	Zemin ve iki katlı
Orhan Demirtola Evi	Orta Sofalı	Ahşap karkas	Kerpiç	Kerpiç sıva üzeri kireç sıva	Zemin ve iki katlı
Resul Atay Evi	İç Sofalı	Ahşap karkas	Kerpiç	Kerpiç sıva üzeri kireç sıva	Zemin ve bit katlı, üst kat dışa çıkıntılı
Zeycan Şencan Evi	İç Sofalı	Ahşap karkas	Kerpiç	Kerpiç sıva üzeri kireç sıva	Zemin ve iki katlı

KAYNAKÇA

- Ahunbay, Z. (1996). *Tarihi Çevre Koruma ve Restorasyon*, İstanbul: YEM Yayın.
- Asatekin, G. (1994). “*Anadolu’daki Geleneksel Konut Mimarisinin Biçimlenmesinde Aile – Konut Karşılıklı İlişkilerin Rolü*”, Kent, Planlama, Politika, Sanat Tarık Okyay Anısına Yazılar, Ankara: ODTÜ Mimarlık Fakültesi Yayınları,
- Bolay, B. (1987). Türk Tarih ve Kültüründe Tokat Sempozyumu Bildirileri.
- Eldem, S. H. (1968). *Türk Evi Plan Tipleri*, İstanbul Teknik Üniversitesi Mimarlık Fakültesi, İstanbul: Pulhan Yayınevi.
- Er, E. (2009). *Antik Çağlarda Zela-Zile*, D.E.Ü, Arkeoloji Bölümü Bitirme Tezi, İzmir.
- Ergen, B. (2006). *Kentsel Koruma ve Kentsel Tasarım İlişkisi Üzerine Bir Araştırma, Tokat Örneği*. Y.T.Ü. Fen Bilimleri Enstitüsü, Yüksek Lisans Tezi, İstanbul.
- Evren, M. (1959). *Türk Evinde Çıkma*, İstanbul: İstanbul Teknik Üniversitesi Mimarlık Fakültesi Yayınları.
- Hersek, C. M. (2000). *Safranbolu Yörük Köyü, Geleneksel Yaşam Biçimi ve Evleri*, Ankara.
- Kuban, D. (1975). *Türk Evi Geleneği Üzerine Gözlemler*, Türk ve İslam Sanatı Üzerine Denemeler, İstanbul.
- Özçağlar, A. (1995). Zile’nin Kuruluşu, Gelişmesi ve Bugünkü Fonksiyonel Özellikleri, *Ankara Üniversitesi Türkiye Coğrafyası Araştırma Ve Uygulama Merkezi Dergisi*, 3:219-241
- Özsait, N., Ve Özsait, M. (2009). Tarih ve Kültürü ile Zile Sempozyumu Bildirileri, İstanbul.
- Seçkin, A. (2010). *Tokat – Zile’de Geleneksel Evlerden Örnekler Koruma Sorunları ve Öneriler*, Kadir Has Üniv, Yüksek Lisans Tezi, İstanbul.
- Sözen, M., Eruzun, C. (1992). *Anadolu’da Ev ve İnsan*, İstanbul: Emlak Bankası Yayınları.
- Uşma, G. (Aralık 2017). “Traditional Van House Example: Celal Gülpınar House”. *Current Debates in Tourism & Development Studies*, 12:73-90.